

## Kunstner Aldo Londi.

Aldo Londi (1911-2003) var en helt enestående dygtig keramiker og har produceret keramik fra 1922-2003.

Aldo Londi arbejdede både for Fratelli Fanciulacci brødrene og Bitossi i byen Montelupo, Florentino, Italy Firmaerne ligger på samme gade med ca. 500 meters afstand på vejen Via Antonio Gramsci, 50056 Montelupo Fiorentino FI, Italien.

Han kom dagligt indtil sin død på Bitossi fabrikken, for at hilse på og se til dagens produktioner.



Screenprint

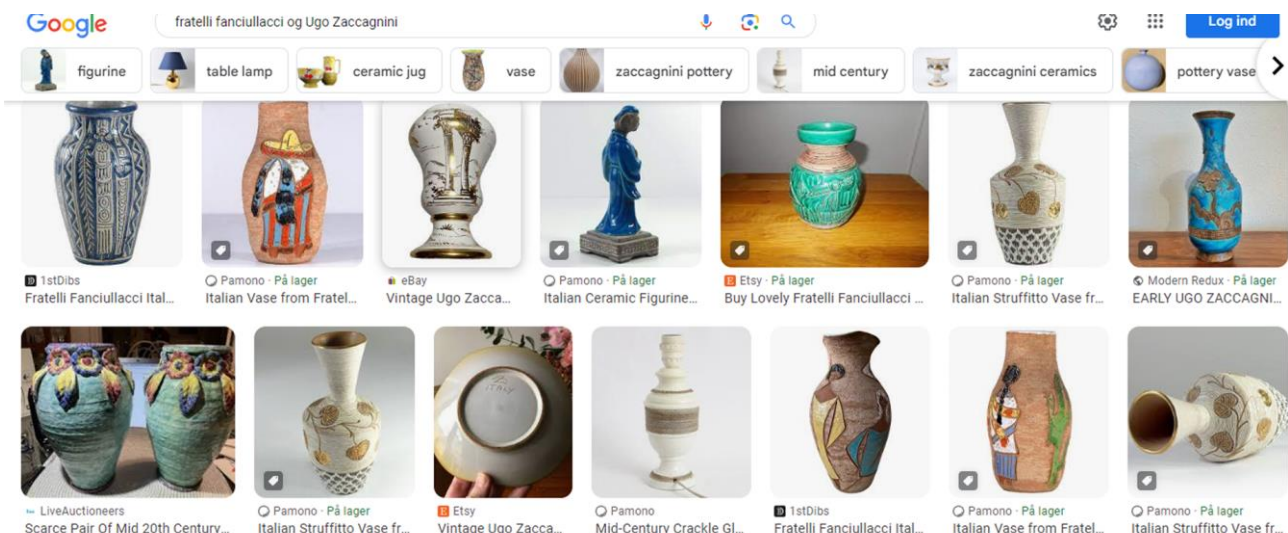
## Screenprint Pamono.

### Aldo Londi - Fratelli Fanciulacci brødrene og meget inspireret af Ugo Zaccagnini (Urbano Zaccagnini 1901-1964).

Aldo Londi søger selv, som 11 årig, arbejde hos **Fratelli Fanciulacci brødrene** som pottemager, først efter skoletid og herefter som fastansat pottemager. Han arbejder her, indtil han blev taget til fange i Afrika under 2. verdenskrig. FF brødrene har udtalt, at de hurtigt kunne se, at denne unge

dreng havde talent ud over det sædvanlige. Fratelli Fanciulacci brødrene er kendt for flotte rustikke orientalsk/romersk/græsk traditionel og utraditionel i mange stilarter. Man kan se i Aldo Londis senere kreationer, at han er oplært og har samarbejdet med FF brødrene.

Samtidigt blev Aldo Londi udlært maler, billedhugger og keramiker på det lokale Akademi, hvor han bl.a. blev undervist af **Ugo Zaccagnini**, som han var meget inspireret af.



Fratelli brødrene kom oprindeligt fra øen Capraia, hvor firmaet blev grundlagt i 1862 og de flyttede Fanciulacci keramik til Montelupo omkring 1911 for bedre distribution. I 1966 åbnede de endnu en fabrik i Firenze, men efterspørgslen i verden faldt, og de lukke al aktivitet i 1988 og rejste tilbage til øen Capraia, hvor man også finder "Studio 4", pottemagere, der arbejdede for Bitossi, og de fremstiller meget lignende Bitossi keramik, så kig grundigt efter håndsigneringerne!

Fabrikken i Montelupo stod herefter tom, indtil kommunen opkøbte den og restaurerede den til det nuværende bymuseum.

## **Aldo Londi, Bitossi Ceramiche.**

Aldo Londi var i familie med Bitossi, vist nok var hans far bror til daværende ejer. Hjemvendt fra fangeskab under 2. verdenskrig i Afrika starter han i firmaet Bitossi 1946. Efter kort tid bliver han ansat som kunstnerisk head designer sammen med andre designere hos Bitossi og efterfølgende som vedvarende samarbejdspartner.

<https://www.bitossiceramiche.it/en>.

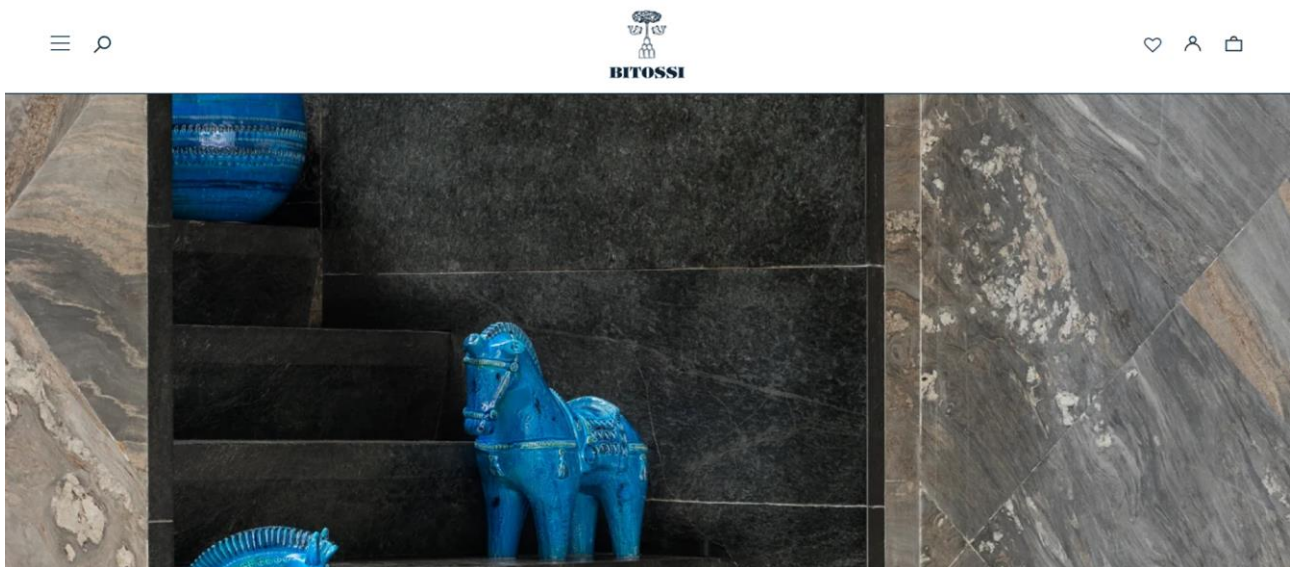


## **Aldo Londi headdesigner og kendetegn ved keramikken.**

Aldo Londi udtrykte fortællinger via keramikken om følelser og intuitioner og levede dedikeret til kunst hele sit liv. Han blandede traditioner med nutidens kunst.

Aldo Londi er mest kendt for serien "Rimini Blue" designet 1959, der fortsat sælger godt i hele verden. Han har produceret i mange farver, mønstre og former, glat og rug ler.

<https://www.bitossiceramiche.it/collections/aldo-londi-rimini-blu>.



**Kendetegnet for hans kunstneriske keramikhåndværk er,** at det er i øjenfaldende, det virker harmonisk i formerne og man har lyst til at røre ved det;)

Man fornemmer den kulturelle historiske arv Aldo Londi også har været inspireret af og utrykt i sine keramiske kunstværker, der er tidsløse og vedvarende er til inspiration verden over.

Under alle sine rejser for Bitossi og salg af sine kreationer i bolighuse, m.m. verden over blev Aldo Londi selv inspireret af lokale keramikere, specielt de sidste 30 år. Han har været meget i Skandinavien, hvor han var mest i Sverige og Danmark.

Hans fjer serie er inspireret fra svenskproducerede haner til påske, hans hvide lamper i Ikano serien med blå bånd på inspireret af danske Bartholdy Keramik, etc.





### **Aldo Londi keramikfarver og struktur.**

Han brugte overvejende umbra, sienne og okker sammen med primærfarver til at indfarve glasuren.

Alt keramik er håndfremstillet i ler fra den lokale flod, overvejende blandet med små stenstykker, så leret virker rustikt, men Aldo Londi har også produceret keramik uden sten i Montelupo leret og er i farven næste lys umbra tonet med meget lidt cienne og solgul.

Først fremstille Aldo Londi en ny kreation af leret, der blev sat til tørring, indtil det var klar til bearbejdning med mønstre. Derefter blev det lagvist glaseret med først hvid, så farvet glasur og øverst klar glasur.

Denne fremgangsmåde får glasurfarverne til at fremstå transparente klare og smukke. Det er ikke alle kreationer der har hvid som grundfarve. Som oftest har rød glasur sort nederst og nogle kreationer er uden grundfarve, så det flotte umbraler danner basisfarven under glasurlagene.

Alle hans kreationer er skulpturer i sig selv, men Bitossi har valgt at vise de enkle og smukke på en arkitekturside.

<https://www.bitossiceramiche.it/collections/aldo-londi-arkitectura>.

<https://www.bitossiceramiche.it/en/pages/storia>.



## Designmodeller som skabelon for reproduktioner af Aldo Londi kreation.

Aldo Londi designede og fremstille selv sammen med andre keramikere. Ud fra Aldo Londi's design har Bitossi fremstilt forme, så mange af Bitossi produkter fremstilles sådan i dag. Når det handler om indtrykte mønstre, så har de brugt og bruger stempler med mønstrene på.

<https://www.bitossiceramiche.it/collections/archivio-storico>.





**Aldo Londi signaturer for Fanciulacci brødrene og Bitossi.**

Italienske keramikere samarbejder i cooperatives og beslutter for en given periode, hvordan man signerer Italiensk keramik. I mange år skrev næsten alle **ITALY**.

Aldo Londi har heraf både for Fanciulacci Brødrene og Bitossi underskrevet med **ITALY**.

Derfor skal lige præcist Aldo Londi kreationer findes i **den måde, Italy er skrevet på**.

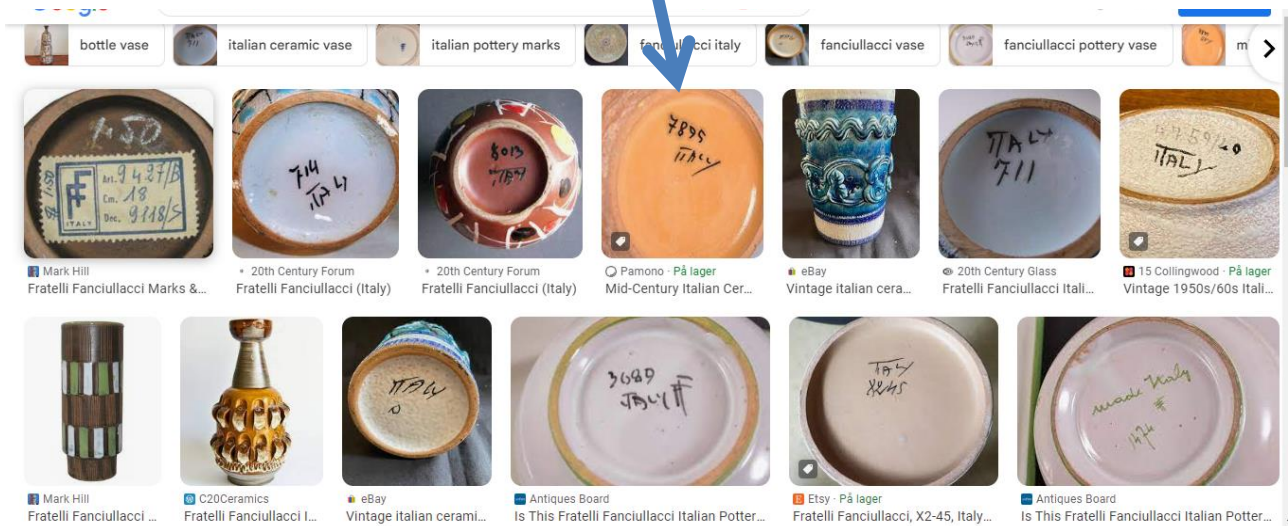




**Fanciulacci Brødrene** underskrev som håndskrevet **ITALY** med hvert bogstav stående for sig selv og evt. et **produktionsnummer** samt et eller to **FF**.

Der findes lignende signatur, hvor iTA står som beskrevet, men så er der luft imellem ITA luft LY, så bogstaverne A og L bliver fremtrædende.

Men denne er Aldo Londi helt sikkert

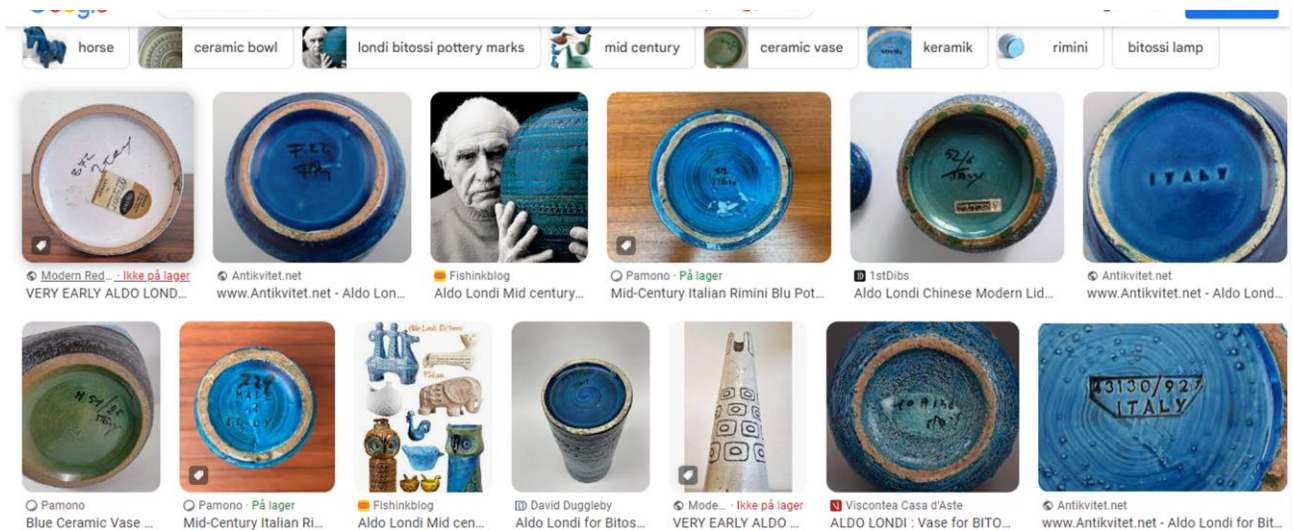


**Jeg antager**, at det kan være **Aldo Londi signatur for Fanciulacci brødrene** inden 2. verdenskrig, hvor han skilte sig ud ved at designe sin signatur ITALY specielt? Har også set Aldo Londi's genkendelige underskrift TTALY som beskrevet nedenfor for Bitossi, men med FF foran eller bagved eller FL foran.

## Aldo Londi signatur for Bitossi.

Keramik signaturen har haft forskellige former med og uden signatur, som beskrives nedenunder, men overvejende først nummer ud af nummer ex. **302/18** nummeringserie/nummer på produkttype og nedenunder Aldo Londi håndsignatur **TTaly**.

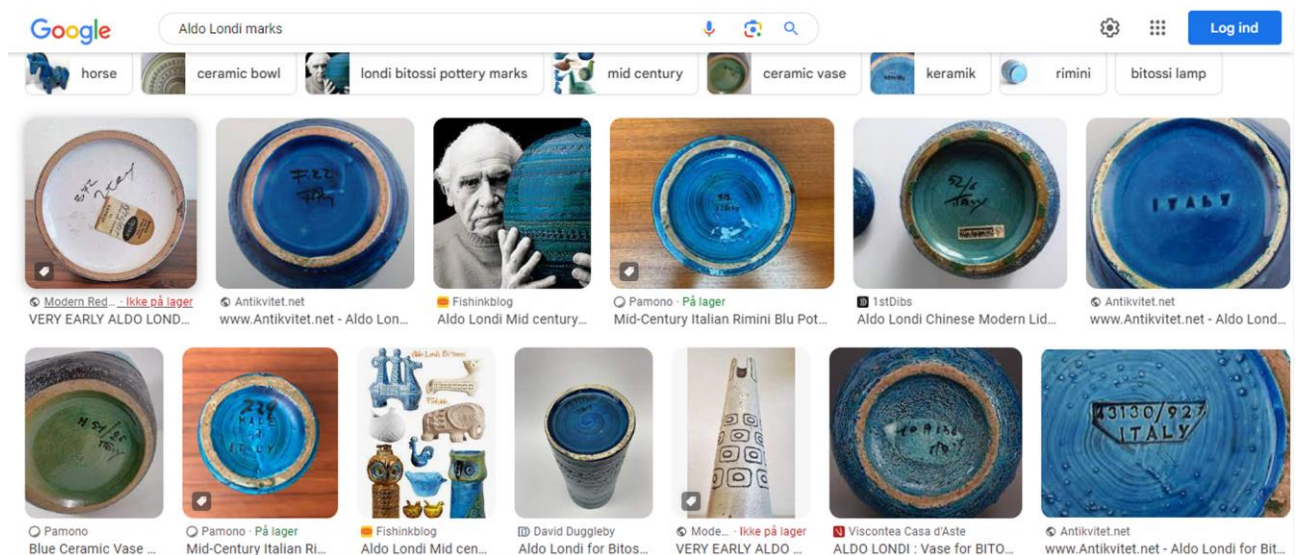
Så denne er den eneste af sin slags, fordi der ingen / er.



## Aldo Londi signatur – hans helt særegen måde at skrive Italy på.

Da han startede hos Bitossi havde han en kort periode, hvor han skrev **Ztaly....** måske med hans inspiration fra **Ugo Zaccagnini?**

Ses på første billede med hvid bund.



## Generelt underskrev Aldo Londi med TTALY.

- Hans skrev **i og T** under samme meget lange streg uden prik over i, så **TT**.
- Så som oftest et **rundt A** i toppen.
- Dernæst **mindre L og slutteligt et Y**, hvor nedstregen er meget lang og går mod venstre. Har også ofte set at L og Y er sammenskrevet. Over tid er det hele skrevet sammen, nærmest som skråskrift.

## Med numre og FLAVIA stempel.

Håndskrevet med måske forbogstav fra Bolighus, ex. I.B. for Illums Bolighus, nummer/nummer og med stemplet Flavia, som Bitossi hed i en årrække.



**Med kun mærkat.** Ex. Bolighuset Illums, så mange produkter er uden noget, fordi mærkaterne er faldet eller taget eller vasket af.

### Siden 2003

I 2007-11 har Bitossi deres eget stempel, som ses via deres hjemmeside foroven.

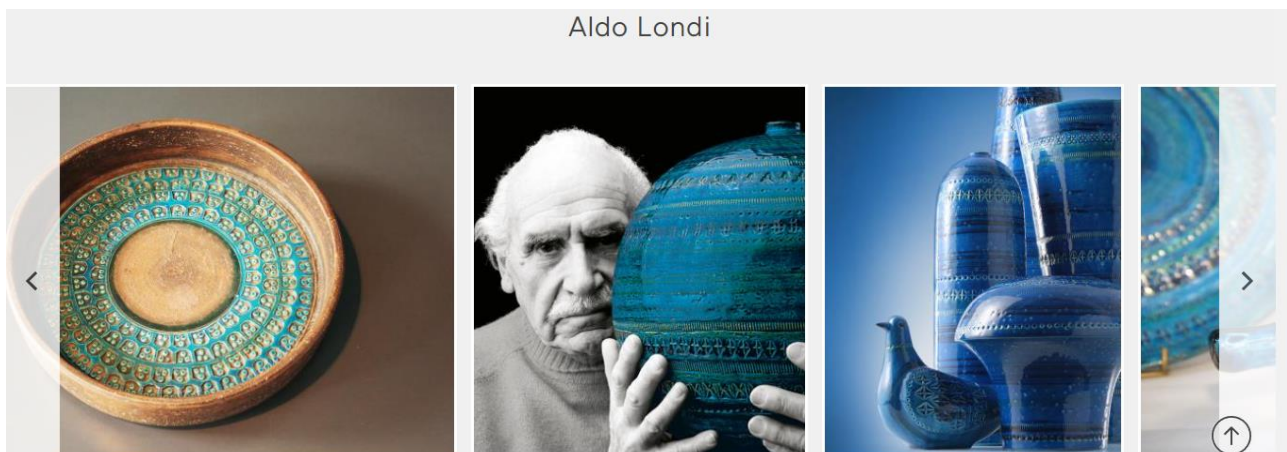
<https://www.bitossiceramiche.it/collections/archivio-storico>

Man kan købe nye reproduktioner af Aldo Londi via hjemmesiden.



Man kan købe Aldo Londi vintage, som de sælger via Pamono.

<https://www.pamono.eu/designers/aldo-londi>.





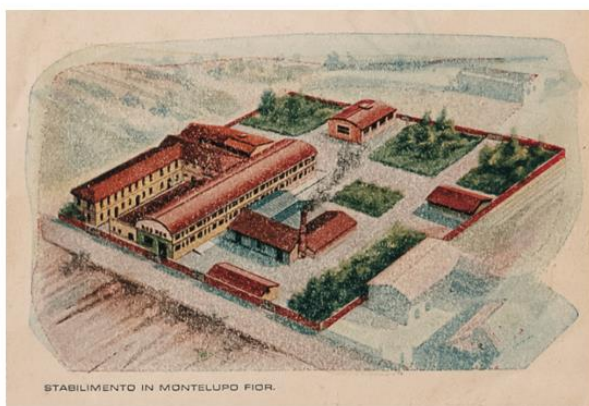
## Keramik Museer i byen Montelupo.

Nutidens bymuseum [Ceramics Museum of Montelupo Fiorentino](https://www.ceramicmuseumofmontelupo.com/) er virksomheden Fratelli Fanciulacci brødrene istandsat og ejes af kommunen.



Hvis man så går 500 meter længere ned af gaden, Via Antonio Gramsci, 50056 Montelupo Fiorentino FI, Italien, kommer man til Bitossi virksomhed med Bitossi Museum i forlængelse og der produceres fortsat med mange forskellige designere ansat.

<https://www.fondazionevittorianobitossi.it/en>.



Man kan se en rundvisning via youtube linket her.

<https://www.youtube.com/watch?v=XtQYfDqTVLI>.



Søg



**A TOUR OF THE BITOSSO MUSEUM! | Italian Pottery | Over 7,000 Pieces! | Montelupo Fiorentino, Italy**



Laura Caldwell ✓  
189.000 abonnenter

Abonner

👍 3.589



➦ Del



Med venlige hilsner

Birgitte Volkert